

ARTE!!!FAKT Šenov 2019

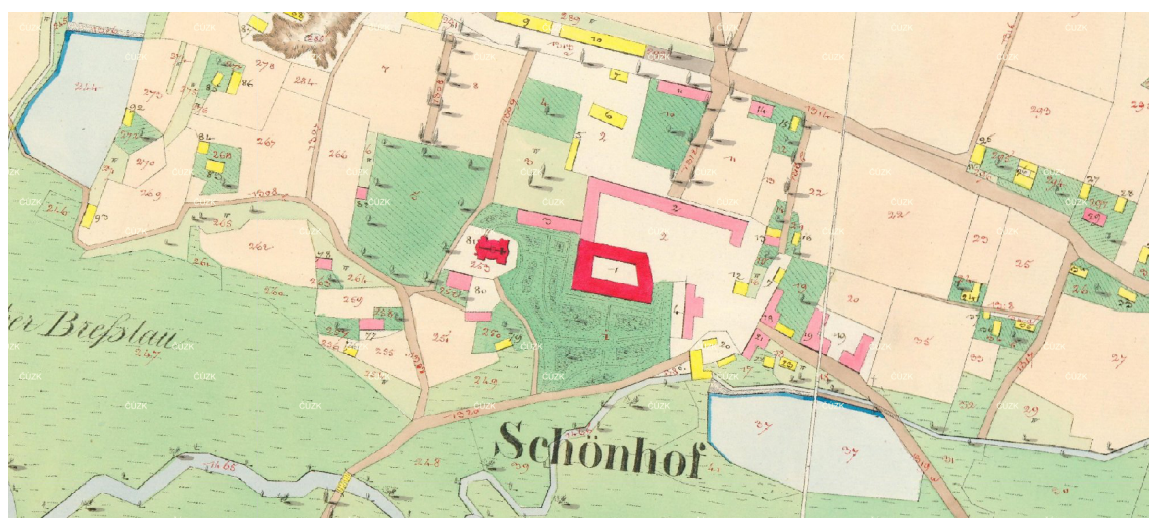
Závěr a vyhodnocení workshopy





Základní údaje

- Místo : Šenov u Ostravy
Hostitel: Římskokatolická farnost Šenov u Ostravy, Kostelní 129, 739 34 Šenov,
Zast. Mgr. Petr Okapal, farář
Pořadatelé: Ateliér Štěpán, Ústav architektury Fakulty stavební VUT v Brně, Fakulta výtvarných
umění VUT v Brně a Ústav navrhování Fakulty architektury v Brně a studentský
spolek ARC Siola
Luktoři: MgA. Natalie Chalcarzová, doc. Ing. arch. Jožka Kiszka, Mgr. Petr Okapal,
Ing. Miroslav Příklad, Ing. Arch. Marek Štěpán, Mgr. Markéta Žáčková, Ph.D.
Studenti: Pavla Nesvadbíková, Václav Hegginger, Jan Pohludka, Šárka Stejskalová, Peter
Greguška, Lukáš Kloz, Valerie Wernerová, Jakub Matušek, Viktorie Štěpánová,
Klarisa Kyselková a další
Zpracoval: Ing. Arch. Marek Štěpán





Ve dnech 1. – 3. dubna 2019 proběhl na šenovské faře workshop. Zabýval se podporou komunitního života farnosti i širší komunity, současnou interpretací liturgického prostoru v historické stavbě a architektonickými a uměleckými vstupy do staveb i území. Workshop se odehrával v prostorách a za podpory Římskokatolické farnosti v Šenově. Řešený prostor se nacházel přímo v místě, konkrétně se jednalo o kostel Prozřetelnosti Boží, faru, její zahradu, farní louku, park a blízké souvislosti.

Záměr pro studenty

Záměrem workshopu bylo vytvořit platformu pro mezioborovou diskusi o možnostech současného architektonického a výtvarného řešení konkrétního historického sakrálního prostoru. Workshop je příležitostí pro nalezení nových tvůrčích přístupů při spolupráci studentů různých oborů, rozšiřování jejich vědomostí a dovedností. Může být základem další spolupráce.

Cíl pro farnost

Podpora evangelizace vytvořením prostředí promlouvajícího k současným věřícím. Podpora různorodosti návštěvníků - jak domácích, pravidelně i nepravidelně přicházejícím farníkům a občanům města, tak návštěvníkům z regionu, z jiných krajů i ze zahraničí. Umožnění vzájemné stimulace, obohacování aktivit – vytvořením podmínek pro jejich rozvoj a kvalitu.

Možnost vícezdrojového financování

Workshop byl rozdělený do tří pracovních dní se závěrečnou prezentací. V úvodu workshopu proběhlo důkladné seznámení s řešeným prostorem, bylo stanoveno zadání a předneseny požadavky zadavatele, proběhly teoretické přednášky a vstupy na dané téma, dále pobíhaly v pracovních blocích průběžné konzultace nad pracemi studentů s přizvanými hostujícími odborníky. Každý večer proběhly prezentace výsledků práce studentských pracovních skupin, na závěr veřejné.

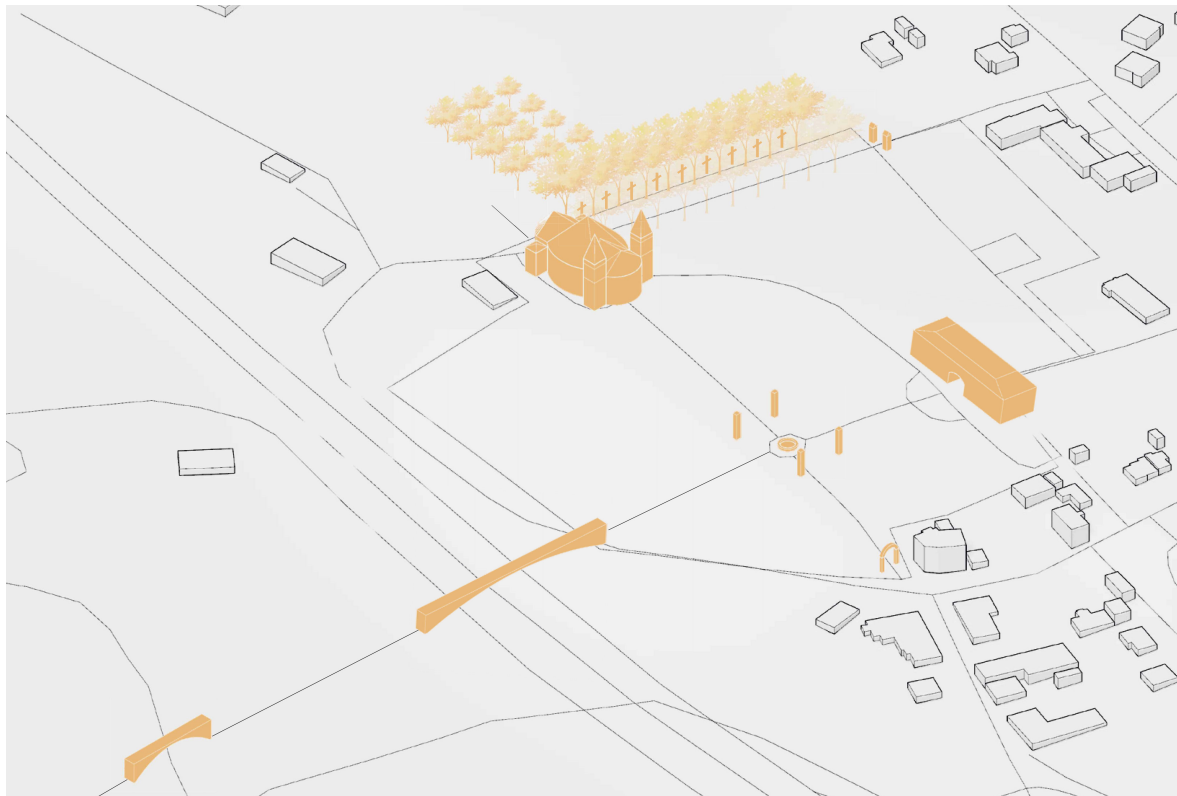
Intuitivní výrazy, které se používaly:

Osa kostela, setkání lidí, kavárna, zázemí, lavičky, v kostele strašně moc, nudná lávka, meziprostor, pro všechny, odHrušky není vidět, centrální oltář, alej, odříznutí, zpřístupnění, altán, jednotlivě, komunita.

Třináct zúčastněných studentů pracovalo ve čtyřech týmech a se čtyřmi tématy: širší okolí, farní louka, fara, kostel.



Tým 1 zabývající se širším okolím pojmenoval jednotlivá místa a problémy a v širším kontextu napojil park a oblast kolem kostela. Doplnil ji o bránu, obdélný prostor jako připomínku zámku, posunutí již navržené lávky přes čtyřproudou komunikaci, farní louku, sad nově narozených a křížovou cestu (nebo cestu světla).

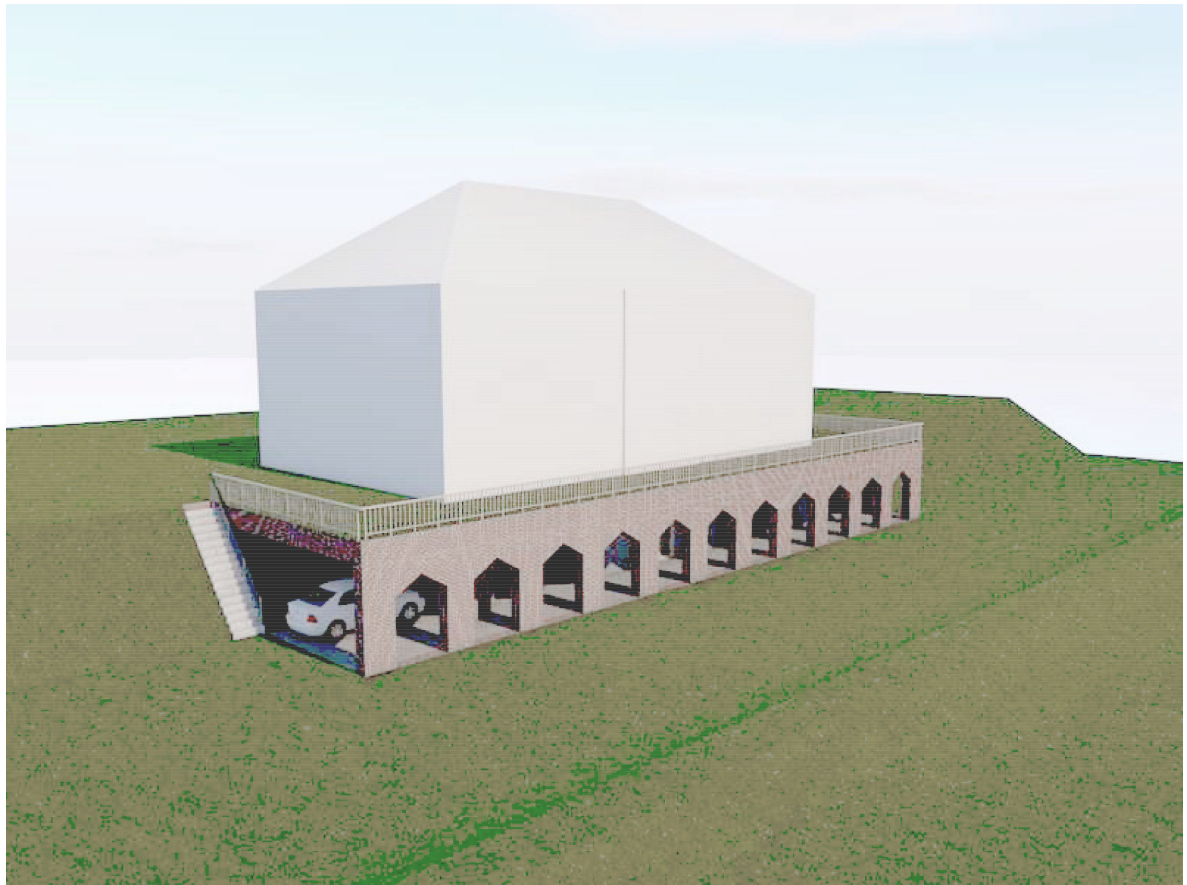


Tým 2 se zabýval farní loukou a navrhuje na ní umístit stezku k rybníku a permakulturní zahradu s ovocnými stromy, keři a včelíný. Fungovala by jako naučná.





Tým 3 rozšiřuje faru o nové komunitní prostory farního klubu v suterénním soklu stavby, odstraňuje okolní dřevěné stavbičky a přemísťuje parkování na faře.



Zároveň umísťuje na hranu soklu sochu odpočívajícího anděla v civilní podobě se sluchátky.





Tým 4 se zabýval novým centrálním uspořádáním kostela, jeho barevností a mobiliářem, zároveň stíněním oken pomocí spuštěných látek.



Závěr

Workshop splnil očekávání, prověřil teze a ustanovil tyto závěry:

1. Šenovský kostel Prozřetelnosti Boží s vedle stojící farou, zámeckým parkem a blízkým okolím jsou významnou slezskou krajinnou vedutou, nazývanou rovněž “Slezská Hradčana”. Je úzce spjat se Slezským knížectvím a jeho historií. Není pouze těžištěm krajiny mezi Ostravou Havířovem, ale má daleko širší přesah.
2. Do rokokové architektury kostela je čitelně propsán záměr Skrbenských z Hřiště a to rekatolizace luteránské oblasti skrze osvícenecké tendence. Ač vyznívá toto spojení absurdně, záměr se povedl. Žádoucí je znovuodhalení architektury kostela a její prezentace v intencích původního donátorského konceptu.
3. Liturgické uspořádání kostela je dobově progresivní a odpovídá specifickému vnímání obřadů u zámeckých sídel, vyznačující se eliptickou lodí (Kunín, Jaromeřice apod.) Toto uspořádání a struktura kostela je velmi blízká současnému chápání liturgie a činné účasti všech zúčastněných.
4. Pro dobré fungování místní komunity je nezbytná podpora těchto aktivit a vytvoření dostatečného komunitního zázemí („klubu“). Zázemí by mělo fungovat i pro ostatní návštěvníky (místní nefarníky, turisty, zájemce o architekturu a liturgii, teens).
5. Pro ukotvení (již tak okousaného) území v čase je důležitá louka na západ od kostela. Ta by neměla být zastavěna, naopak by navazovat adekvátně na přilehlou parkovou úpravu a rozšířit i chránit tak slezskou vedutu .
6. Pro zcelení areálu je vhodné připomenout kdysi zde stojící zámek a drobnými zásahy a doplněními zpřehlednit strukturu parku .

